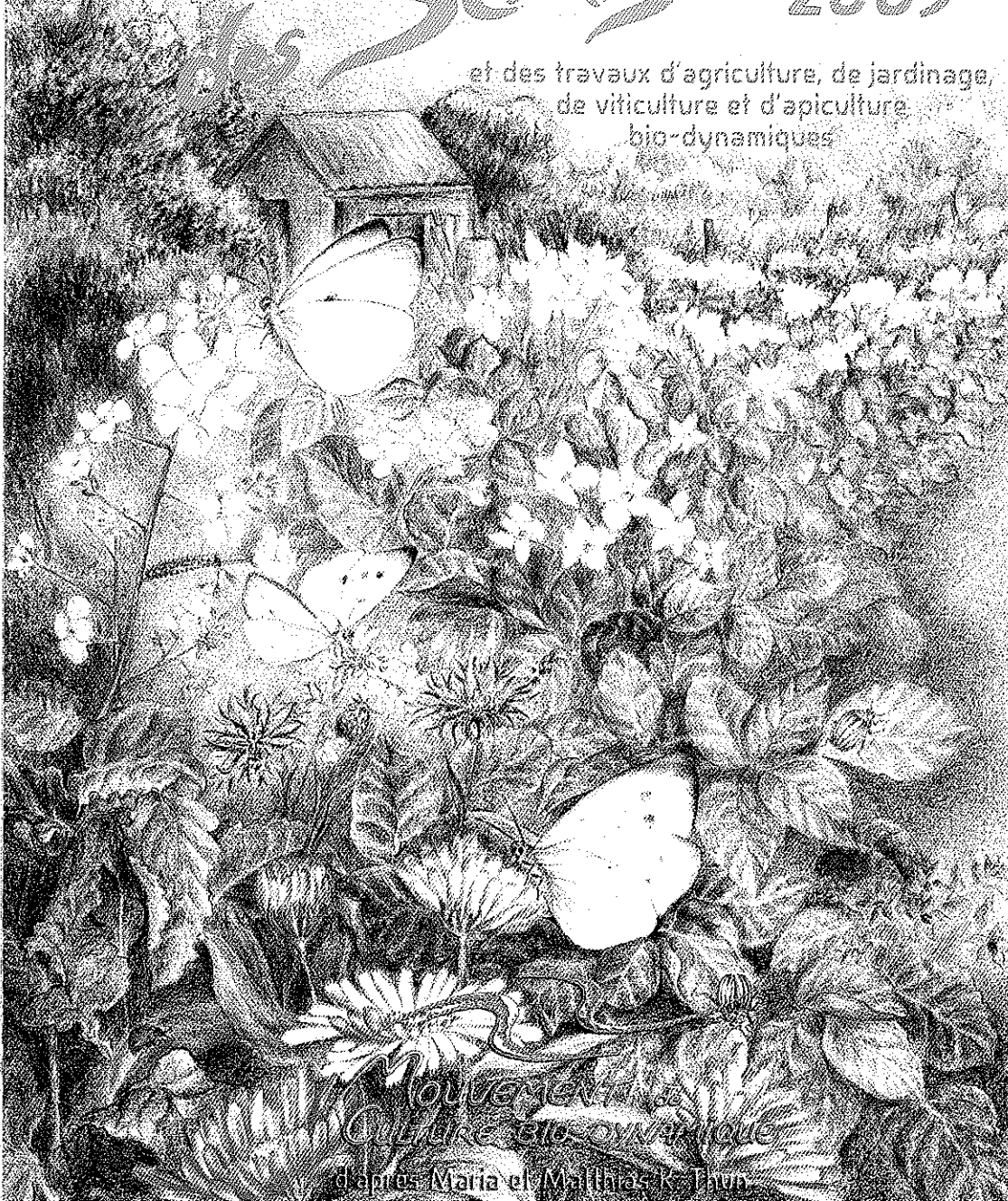


CALENDRIER SEMIS 2009

et des travaux d'agriculture, de jardinage,
de viticulture et d'apiculture
bio-dynamiques



OUVERTURE à
CULTURE BIO-DYNAMIQUE
par Maria et Matthias K. Thun

Comprendre le calendrier

Du côté du jardin, du verger et des abeilles

Le Calendrier des semis 2009 évolue encore cette année : son graphisme change notamment en raison des informations supplémentaires que nous apportons concernant la météo.

Les pages calendrier présentent désormais deux parties bien distinctes : à gauche, la partie jardinage, agricole, apicole et à droite, la partie météorologique, présentée par des colonnes de couleur, qui donne des informations astronomiques sur le Soleil et les planètes.

L'exemple ci-dessous explique les symboles utilisés dans les pages mensuelles du calendrier. Lorsque les tendances indiquées dans la colonne *partie de la plante stimulée* ne correspondent pas à la position de la Lune, c'est que d'autres configurations cosmiques dominent l'impulsion Lune-zodiaque, un trigone par exemple, favorisant ainsi un autre organe de la plante. La question étant fréquemment posée, nous rappelons que l'on peut aussi bien semer en Lune montante qu'en Lune descendante:

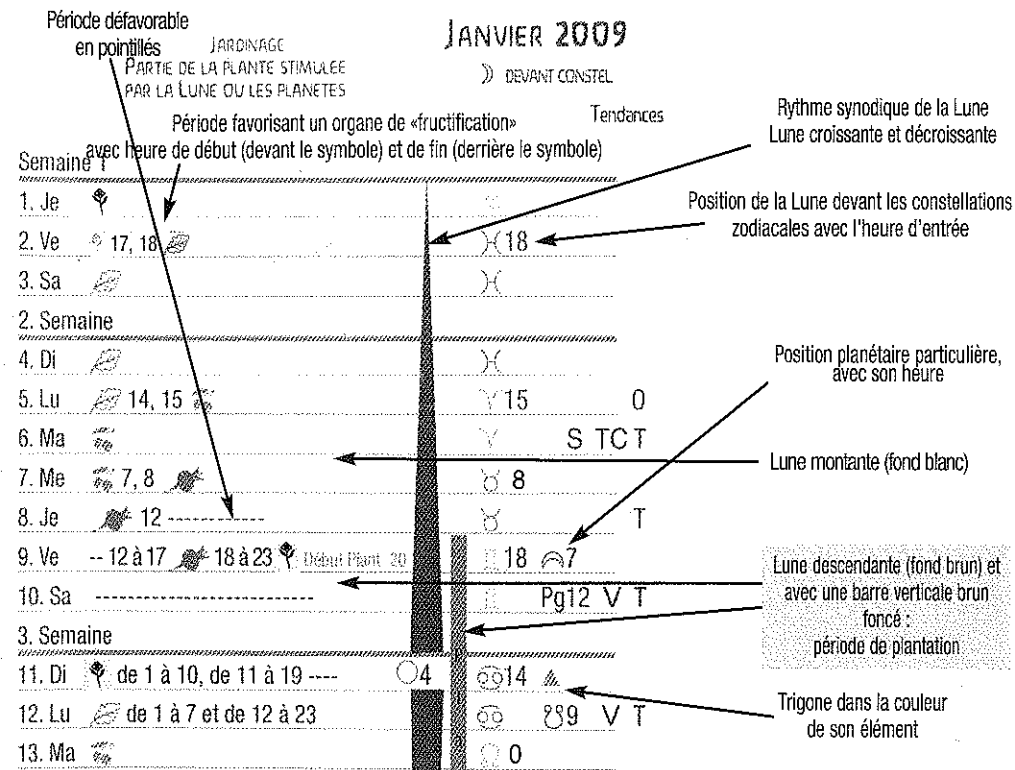
🌸 : Fleur

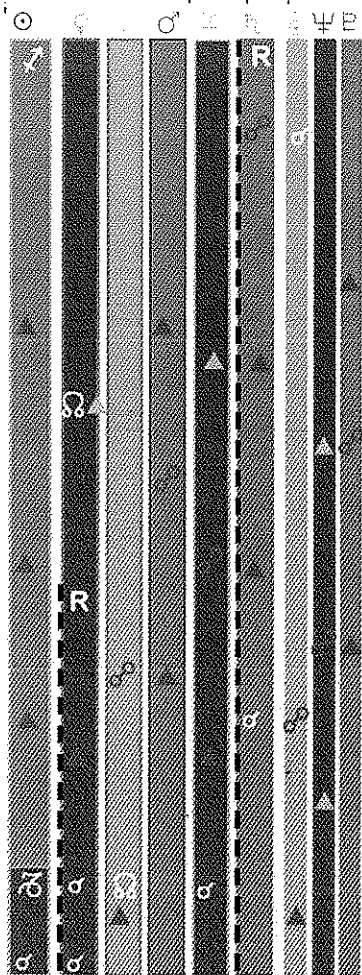
🍎 : Fruit

🌿 : Racine

🍃 : Feuille

Exemple d'une page de calendrier





Comprendre le calendrier

Du côté de la météorologie

Chaque colonne représente une planète. La première colonne représente le Soleil.

Vous noterez que la largeur des colonnes est proportionnelle à l'influence de la planète. Ainsi, Uranus, Neptune et Pluton ont des influences moindres sur la météorologie terrestre.

Le cadre de chaque colonne est teinté de la couleur de l'élément prédominant de chaque planète. L'intérieur de la colonne est dans la couleur de la constellation dans laquelle se trouve la planète.

Les conjonctions sont colorées en blanc. Chaque aspect est signalé par son symbole dans la colonne de chacune des deux planètes concernées, donc deux fois dans la ligne du jour où elle a lieu. Cependant si lors d'une conjonction, une planète cache l'autre, le symbole conjonction est remplacé par le symbole ♁ dans la colonne de la planète occultée. Si lors de la pleine Lune, il y a éclipse de Lune, le symbole opposition est remplacé par le symbole ☾.

Effet des différentes configurations des planètes

Opposition : ☽ = 180° - **Eclipse :** ☾ = 180°

Effets sur le temps : tendance à une haute pression
Particularités : les effets de la Lune et du zodiaque peuvent être renforcés ou affaiblis.

Conjonction : ☽ = 0° - **Occultation :** ☾ = 0°

Effets sur le temps : tendance à une basse pression et à l'humidité, parfois au vent.

Trigone : ▲ = 120°

Certains trigones, conjonctions, et oppositions figurent en caractère plus grand quand ils ne sont pas en lien avec la Lune, leur influence sur la météorologie est plus importante.

Effets sur le temps : un effet renforcé de l'élément feu p. ex. donne un temps plus chaud, particulièrement plus chaud lors du ☽▲♈ p. ex. devant ♈ ou ♉.

Les rétrogradations sont symbolisées par un trait vertical discontinu et la lettre R en blanc. Quand elle cesse de rétrograder, la lettre CR en blanc est affichée.

Effets sur le temps : le moment du début de la rétrogradation entraîne souvent l'arrivée de passages pluvieux, en particulier en ce qui concerne les planètes proches de la Terre.

Les symboles des planètes, des constellations et des positions planétaires sont indiqués sur le rabat droit de la couverture

L'heure indiquée correspond à l'heure d'hiver en France (heure d'Europe centrale); on peut la transposer en «heure locale» dans les autres parties du globe. L'heure d'été n'est pas prise en considération. Ajoutez 1 heure pour l'obtenir.

Pour l'hémisphère sud, tous les aspects planétaires et cosmiques ont la même influence, à l'exception des rythmes «montant, descendant», qui sont inversés pour la Lune, le Soleil et les autres planètes. Ceci concerne les périodes de plantation.

Le Calendrier des semis est le fruit de plus de 50 années de recherche de Maria Thun et de son institut. Ses concepts sont aujourd'hui reconnus et utilisés par de nombreux auteurs et praticiens.

Il est régulièrement enrichi par l'expérience des jardiniers et agriculteurs bio-dynamiques réunis au sein des organismes français de la bio-dynamie.

Cet ouvrage collectif est un guide pratique pour les travaux liés au «vivant» : jardinage, agriculture, apiculture, sylviculture.

Loin d'être seulement une méthode de travail, c'est un guide méthodologique pour l'observation des plantes et des êtres vivants. Il vise à aider tout un chacun, jardinier ou agriculteur à travailler au jardin avec un regard renouvelé, un regard tourné vers les phénomènes de la vie, le jardin étant considéré comme un organisme vivant, au même titre qu'un être humain. Il vise également à se réappropriier les facultés d'observations de la nature, de la terre du jardin, des plantes et du ciel.

Cette année, nous nous sommes particulièrement intéressés aux relations de la plante avec les insectes. Quel est le rôle de l'insecte dans la nature? Pourquoi certains insectes deviennent-ils des «ravageurs» ?



Maria Thun présentant des boutures de vigne plantées sous différentes positions planétaires



		Tendances		
1. Lu	☾ 3, 4 🌱 Plantation	♍4	♂♂	T
2. Ma	🌱	♍	♂	P
3. Me	🌱 20, 21 🌱	♍	♂♂	O
4. Je	🌱 16, 17 🌱	♌17	♂♂♂♂	▲
5. Ve	🌱	♌	♂♂	T
6. Sa	🌱 3, 4 🌱	♌ 4		T
24. Semaine				
7. Di	🌱 Fin Plantation 22	♌ 19	♂	
8. Lu	🌱 10, 11 🌱	♌17	♂♂	O
9. Ma	🌱	♌	♂♂♂♂♂♂	V S P
10. Me	🌱	♌	♂♂	Ag17 T
11. Je	🌱 5, de 6 à 8 -- après 14 🌱	♌6	♂♂11	
12. Ve	🌱	♌		TC
13. Sa	🌱 14, 15 🌱	♌15	♂♂♂♂	TC
25. Semaine				
14. Di	🌱	♌		TC
15. Lu	🌱 15, 16 🌱	♌16	♂	TC
16. Ma	🌱	♌	♂	V
17. Me	🌱	♌		O
18. Je	🌱 13, 14 🌱	♌14	♂	P
19. Ve	🌱	♌	♂♂♂♂	▲
20. Sa	🌱 6, 7 🌱	♌7		
26. Semaine				
21. Di	🌱 19, 20 🌱	♌	♂♂	TCT
22. Lu	🌱 20 -----	♌20	♂♂♂♂♂♂	
23. Ma	----- 23 🌱	♌	Pg11	V P
24. Me	🌱 13, de 14 à 16 --- et après 21 🌱 Début Plantation 20	♌14	♂♂18	
25. Je	🌱 22, 23 🌱	♌23		TC
26. Ve	🌱	♌	♂♂♂♂♂♂	▲
27. Sa	🌱	♌	♂	
27. Semaine				
28. Di	🌱 10, 19 🌱	♌11	♂♂♂♂♂♂	
29. Lu	🌱	♌		
30. Ma	🌱	♌	♂	

Position des planètes devant les constellations zodiacales

Mercure	Vénus	Mars	Jupiter	Saturne	Uranus	Neptune	Pluton
☿	♀	♂	♃	♄	♅	♆	♇
♁	♁						

Quand il pleut à la Saint-Médard (8 juin), il pleut 40 jours plus tard, à moins qu'à la Saint-Barnabé (11 juin), ne brille un beau soleil d'été.
C'est le mois de juin qui fait le pain

1. _____
2. _____
3. _____
4. _____
5. _____
6. _____
7. _____
8. _____
9. _____
10. _____
11. _____
12. _____
13. _____
14. _____
15. _____
16. _____
17. _____
18. _____
19. _____
20. _____
21. _____
22. _____
23. _____
24. _____
25. _____
26. _____
27. _____
28. _____
29. _____
30. _____

L'heure d'été n'est pas prise en compte ! Rajoutez une heure.

Calendrier phénologique

Surveiller et noter les dates de floraison du tilleul.

À faire au jardin

Semer :

Arroche, betterave, carotte, chicorée sauvage, scarole et frisée, chou brocoli, chou de Chine, chou-fleur, chou pommé, chou-rave, courgette, épinard, fenouil, haricot, laitue, maïs doux, navet, persil, pissenlit, poirée, pourpier, radis, radis d'hiver, scorsonère. Phacélie et moutarde en engrais vert.

Planter :

Aubergine, céleri, chou brocoli, chou de Bruxelles, chou-fleur, chou pommé, chou-rave, concombre, laitue, melon, piment, poireau, potiron, tomate.

Autres travaux :

Purins d'ortie et de prêle, enfouissement moutarde, paillage, marcottage des arbres fruitiers. Butter les pommes de terre, biner, sarcler. Éclaircir les fruits trop nombreux ou atteints de maladies sur les arbres.

Préparations bio-dynamiques : pulvériser compost de bouse et bouse de corne sur les prairies après la première coupe, au jardin après la fauche des engrais verts et après repiquage. Pulvériser la silice de corne sur céréales, au verger, au jardin sur les plantes bien développées. Récolter les fleurs de camomille et de valériane.

Lutte contre les courtilières (attention ces insectes sont devenus rares dans certaines régions) : du 6 juin à 4 h au 8 juin à 16 h.

Mouches d'étable : les attraper sur des bandes collantes que l'on brûlera dans l'étable en jour-fleur.

Fourmis dans la maison : les incinérer quand la Lune se trouve dans le Lion.

Régulation des sauterelles : du 22 juin à 17 h au 24 juin à 12 h.

Récolte de foin : période favorable du 5 au 27 juin. Pour la coupe, préférer les jours fleur.

Les galles végétales (suite)

La plupart des fleurs ne donnent pas de fruits sans pollinisation par les insectes, en particulier par les abeilles qui effectuent jusqu'à 80 % de la pollinisation des fleurs. Des recherches récentes ont montré que les abeilles exercent non seulement une influence sur la quantité de fruits (par la fécondation des fleurs) mais aussi sur la qualité. Dans le sud de la France on a observé que des pieds de lavande pollinisés par les abeilles fanaient plus rapidement mais donnaient 16 à 20 % d'huile essentielle en plus. Et des comparaisons entre des pommiers peu fréquentés et beaucoup fréquentés par les abeilles montrent que les abeilles favorisent une plus grande taille des pommes, et des teneurs en sucre et en acide supérieures. (2). Ces observations rendent la disparition en cours de nombreux insectes et en particulier des abeilles encore plus cruciales. Nos plantes alimentaires ne perdent-elles pas une partie de leur qualité de fruit sans insectes? Et si de nombreuses cultures sont envahies par des parasites (insectes, limaces, etc.) n'est-ce pas aussi pour compenser l'absence d'autres insectes?

Textes de Jean-Michel Florin

- 1) Steiner R. Cours aux agriculteurs, 7^{ème} conférence
- 2) Mitteilungen Keyserlingk Institut 4. Eté 1990

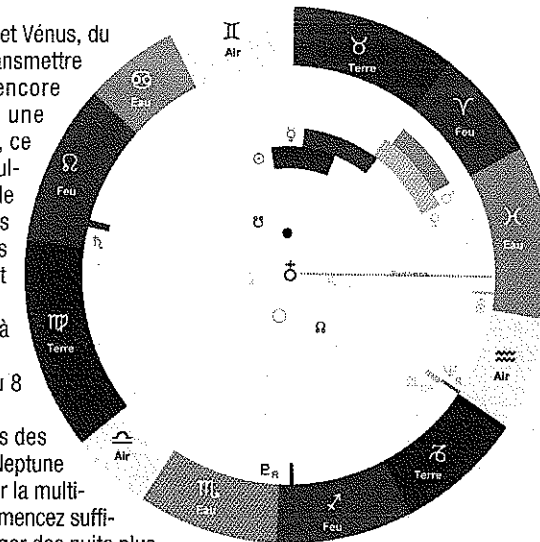
Le ciel du mois

Mercury passe devant la constellation du Taureau et Vénus, du 5 au 27 juin, est devant le Bélier d'où elle peut transmettre son action positive à la terre. Mars est aussi encore devant le Bélier. Ainsi on peut s'attendre à une ambiance gaie, joyeuse et mouvementée en juin, ce qui aura un effet favorable sur toutes les plantes cultivées. Le tout sera soutenu par quatre trigones de chaleur. On peut cependant se demander si Uranus dans les Poissons parviendra à lui seul à créer les conditions d'humidité nécessaires. Il se pourrait qu'on attende la pluie en vain.

Périodes de plantation : du 1^{er} juin à 0 h au 7 juin à 22 h et du 24 juin à 20 h au 30 juin à 24 h.

Période de plantation dans l'hémisphère sud : du 8 juin à 12 h au 21 juin à 22 h.

Apiculture : ce mois devrait être un véritable mois des abeilles. Vénus et Mars devant le Bélier, Jupiter et Neptune devant le Verseau apportent une bonne période pour la multiplication des colonies et l'élevage des abeilles. Commencez suffisamment tôt l'élevage des reines car il faut envisager des nuits plus fraîches en juillet. Utilisez si possible les jours-fleur.



La météorologie du mois

D'abord dans une ambiance d'oppositions (cinq avec la Lune du 1 jusqu'à la pleine Lune, le 7) la Chaleur est toujours très soutenue :

- le 4, par un trigone de Mars et Pluton,
- le 8, par celui de Vénus avec Pluton,
- les 9 et 10, par la Lune très aidée par ces trois planètes et par un trigone avec Saturne qui est dans la constellation du Lion donc dans son élément la chaleur. Observez comment les pressions pourraient avoir tendance à monter doucement ou à se stabiliser et comment la douceur pourrait s'installer avec possibilité d'orages dans certaines régions. Ensuite dans une ambiance de conjonction, la chaleur est encore plus dominante :
- le 13, triple conjonction de la Lune, Jupiter et Neptune,
- le 18 et 19, la Lune en Bélier est très soutenue par deux trigones et par une double conjonction avec Vénus et Mars,
- le 21, ces deux planètes sont elle-même en conjonction dans le Bélier,
- le 22, l'effet conjonction est encore présent avec la nouvelle Lune et la chaleur extrêmement renforcée par un double trigone de Saturne avec Vénus et Mars.

Observez les variations rapides des pressions avec possibilité de développement de perturbations orageuses traversant de nombreuses régions sur plusieurs jours quelque soit l'heure de la journée.

Mais certaines régions seront peut être déjà protégées par une poussée anticyclonique liée à l'opposition du Soleil avec Pluton le 23.

Le 26, cette tendance est renforcée par la double opposition de la Lune avec Jupiter et Neptune. Observez comment pourrait se faire le retour à des mouvements des pressions beaucoup plus lents.

PS : pour être complet, il faut signaler que Jupiter et Neptune restent à moins de 1° l'une de l'autre tout le mois. Dans les commentaires qui précèdent seuls leurs aspects avec la Lune ont été pris en compte, mais peut-être vont elles avoir l'effet d'une grosse conjonction tout le mois (sauf le 26 au moment de leur opposition avec la Lune qui vaut pour deux oppositions). De plus, leur position dans le Verseau n'a pas non plus été prise en compte car Neptune reste à moins de 0,3° de la limite avec le Capricorne, or cette limite nous est connue qu'à 1° près. Si réellement leur action est pleinement celle du Verseau, Jupiter dans une constellation d'Air-lumière, soutenue en permanence par une conjonction, pourrait avoir une action très forte surtout à partir du 20 avec l'arrivée dans le Gémeaux du Soleil, très activé les 22 et 23. Observez une éventuelle augmentation de la clarté, des courants d'air, du sec au moment des hautes pressions et les éventuelles rafales de vent au passage des dépressions.

JARDINAGE
PARTIE DE LA PLANTE STIMULÉE
PAR LA LUNE OU LES PLANÈTES

☾ devant constel et
positions particulières

Météorologie
Position du Soleil et des planètes devant les
constellations du zodiaque et aspects particuliers

Tendances

☉ ☽ ☿ ♀ ♁ ♃ ♅ ♆ ♇ ♈ ♉ ♊ ♋ ♌ ♍ ♎ ♏ ♐ ♑ ♒ ♓

1. Me	☿ 22, 23	☿ Plantation	♈ 23	VST
2. Je	☿		♈	S OP
3. Ve	☿ 9	-----	♈ 10	♂♂ T
4. Sa	-----	11	♈	
28. Semaine				
5. Di	☿ 23	Fin Plantation 2	♈ 9	V
6. Lu	☿		♈ 00	♂♂♂♂ V S TC
7. Ma	☿		☉ 10	♈ Ag22
8. Me	☿ 11, ----	19	♈ 12	♈ 16 T
9. Je	☿		♈	S P
10. Ve	☿ 20, 21	☿	♈ 21	♂♂ T
11. Sa	☿		♈	
29. Semaine				
12. Di	☿ 22, 23	☿	♈ 23	♂♂♂♂ S TCTP
13. Lu	☿		♈	0 T
14. Ma	☿		♈	V
15. Me	☿ 21, 22	☿	♈ 22	
16. Je	☿		♈	♈ T
17. Ve	☿ 15, 16	☿	♈ 16	♈
18. Sa	☿		♈	♂♂ V S 0
30. Semaine				
19. Di	☿		♈ 14	♂♂♂♂ T
20. Lu	☿ 3, 4	☿ Début Plantation 8	♈ 4	♂♂
21. Ma	☿ 8	-----	♈	Pg21 V T
22. Me	-----	4	♈ 00	♈ 4 ♂♂
23. Je	☿ 9, 10	☿	♈ 10	♂♂♂♂ 0
24. Ve	☿		♈	♈ TCT
25. Sa	☿ 18	-----	♈ 19	♂♂ V T
31. Semaine				
26. Di	☿ 6	☿	♈	♈
27. Lu	☿		♈	
28. Ma	☿		♈	♈♈ 0
29. Me	☿ 4, 5	☿	♈ 5	V T
30. Je	☿ 15, 16	☿	♈ 16	TC
31. Ve	☿		♈	♈♂

Mercure ☿ 3 II 17 ☉
Vénus ♀ 31 II
Mars ♀ 2 ☿
Jupiter ♃ 10 ♈
Saturne ♄ ♈
Uranus ♃ X
Neptune ♆ 12 ♈
Pluton ♇ ♈

1.	
2.	
3.	
4.	
<hr/>	
5.	
6.	
7.	
8.	
9.	
10.	
11.	
<hr/>	
12.	
13.	
14.	
15.	
16.	
17.	
18.	
<hr/>	
19.	
20.	
21.	
22.	
23.	
24.	
<hr/>	
25.	
26.	
27.	
28.	
29.	
30.	
31.	

On ne sait si juillet est bon qu'après qu'est faite la moisson.

L'heure d'été n'est pas prise en compte! Rajoutez une heure.

Calendrier phénologique

Surveiller et noter les dates de floraison de l'hibiscus.

Quand fleurissent le tilleul et les pommes de terre et que les groseilles sont mûres, c'est le début de l'été.

À faire au jardin

Semer : arroche, carotte, chicorée scarole, chicorée sauvage, chou brocoli, chou de Chine, chou-rave, courgette, fenouil, haricot, laitue, navet, pois, pourpier, radis, radis noir, scorsonère. Semer les engrais verts, n'hésitez pas à diversifier les espèces et à les assembler.

Planter : chou-fleur, brocoli, chou frisé, laitue, pissenlit.

Récolter : ail, arroche, artichaut, carotte, chicorée, brocoli, chou-fleur, chou pommé, chou-rave, concombre, courgette, échalote, épinard, fève, fraisier, haricot, laitue, navet, oignon, pois, pomme de terre, pourpier, radis, tétragone.

Autres travaux :

Tailler framboisier remontant, pommier, poirier, pêcher, prunier, cerisier. Enfouir de la moutarde, pailler par temps sec.

Préparations bio-dynamiques : récolter et sécher la prêle et l'achillée. Pulvériser la bouse de corne sur les prairies après la première coupe, au jardin après la fauche des engrais verts.

Lutte contre les sauterelles : du 20 juillet à 4 h au 21 juillet à 23 h.

Mouches d'étable : les attraper comme en juin pour les incinérer dans l'étable en jour-fleur.

Semez ou plantez des plantes à fleurs pour les papillons

Liliacées : colchique, ail des ours, scille

Salicacées : saule marsault

Caryophyllacées : lychnis fleur de coucou, œillet des Chartreux, œillet superbe.

Renonculacées : eranthis, dauphinnelle, clématite sauvage, pulsatile, diverses espèces de renoncules

Crucifères : moutarde, cardamine des prés, aillère, ravenelle, etc.

Crassulacées : orpin blanc

Rosacées : prunellier, grande pimprenelle, reine-des-prés, ronce

Papilionacées (Fabacées) : luzerne, ononis, trèfle blanc, trèfle rouge, lotier corniculé, anthyllide vulnéraire, coronille bigarrée, fer à cheval (*Hippocrepis comosa*), sain-foin, vesces, etc.

Lythracées : salicaire

Ombellifères (Apiacées) : berce spondyle, carotte sauvage

Oléacées : troène, lilas

Borraginacées : vipérine

Lamiacées : bugle rampant, lavande, épiaire, origan, thym, menthes, etc.

Caprifoliacées : sureau hièble

Dipsacacées : cardère, knautie des prés, scabieuse, succise

Composées (Astéracées) : eupatoire chanvrine, aster amelle, inule, crépides, achillée millefeuille, marguerite, séneçons, chardons, centaurées, pissenlit, épervières.

Le ciel du mois

Mercury est pressé de dépasser les constellations d'été pour se sentir bien à l'aise devant le Lion à partir du 27 juillet d'où il favorisera la maturation du blé. En juillet, Vénus et Mars demeurent devant la constellation de terre du Taureau. Jupiter quitte sa constellation préférée du Verseau et retourne pour le reste de l'année devant le Capricorne où il poursuivra son chemin avec Neptune qui, quant à elle, reste opiniâtrement devant le Capricorne. De ce fait les forces hivernales du Capricorne nous donneront souvent des nuits fraîches.

À partir du 16 juillet les limaces se manifesteront et guetteront la salade. Elles n'aiment pas la préparation de silice de corne. Il est donc conseillé d'en pulvériser le 16 juillet tôt le matin, sur le sol de toutes les planches de légumes-feuille.

Période de plantation : du 1^{er} juillet à 0 h au 5 juillet à 2 h et du 20 juillet à 8 h au 31 juillet à 24 h.

Attention aux périodes indiquées en pointillés.

Période de plantation dans l'hémisphère sud : du 5 juillet à 9 h au 19 juillet à 12 h.

Apiculture : en juillet 5 planètes se trouvent devant des constellations de terre. Elles apporteront des nuits froides. Maintenant les abeilles devraient pouvoir utiliser les fleurs mellifères semées en avril et mai. Il faudrait avoir achevé la multiplication des colonies.

La météorologie du mois

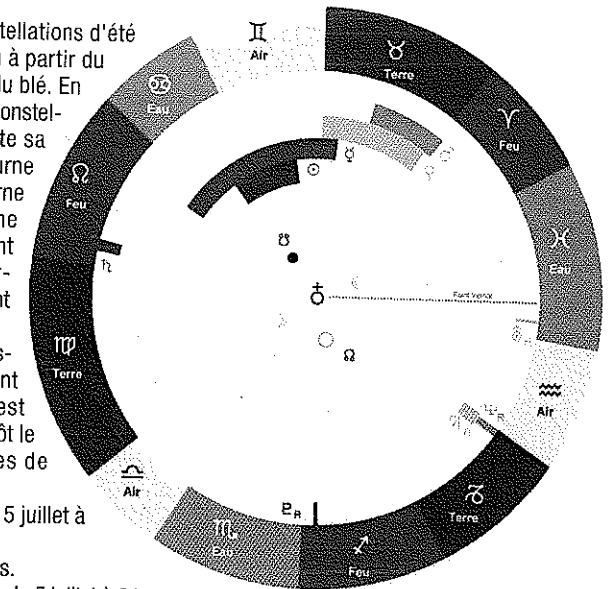
La chaleur ne domine plus, mais comme aucun autre élément ne vient s'imposer, l'effet de l'impulsion très puissante de fin juin pourrait se prolonger au moins dans les régions qui y sont sensibles. Sinon, c'est la Lune qui de constellation en constellation va impulser le temps car elle se trouve à chaque fois bien soutenue (excepté pour les deux premières séries de jour-feuille) et ceci jusqu'au 25. Et l'ambiance générale est encore influencée par des oppositions, deux avec la Lune le 3, Mercure et Pluton le 4, et la pleine lune le 7. Observez comment les pressions pourraient rester relativement stables, et comment la douceur (et d'éventuels orages le soir) persiste ou non.

Le 10, l'effet pleine lune sera vite annulé par la triple conjonction de Jupiter, Neptune et la Lune. Le 14, Mercure est en conjonction supérieure avec le soleil. Le 22, la nouvelle Lune (avec éclipse du Soleil) entretient cette ambiance. Observez comment les pressions pourraient se remettre en mouvement, observez aussi les nuances apportées par la Lune dans les constellations.

Le 23, l'opposition de la Lune avec Jupiter et Neptune nous relance dans une autre dynamique. Observez l'éventuel ralentissement du mouvement des pressions.

Les 26, 27 et 28 sont des jours-racine extrêmement puissants renforcés par six trigones-terre, dont un trigone de Vénus et Jupiter le 27, et le 28 une triple trigone de la Lune avec Mercure et Neptune. C'est l'occasion en toute région de voir comment se manifeste cet élément : observez les différentes formes de condensation de l'eau (rosée, brouillard...), la baisse des températures...

Les oppositions de Mercure avec Jupiter le 30 et avec Neptune le 31 nous relancent dans une dynamique puissante d'opposition et permet à cette planète de chaleur, entrée depuis le 27 dans le **Lion**, de rendre cet élément à nouveau très actif. Observez une éventuelle lente montée des pressions ou leur stabilisation et le retour de la douceur avec possibilité d'orages le soir dans certaines régions.



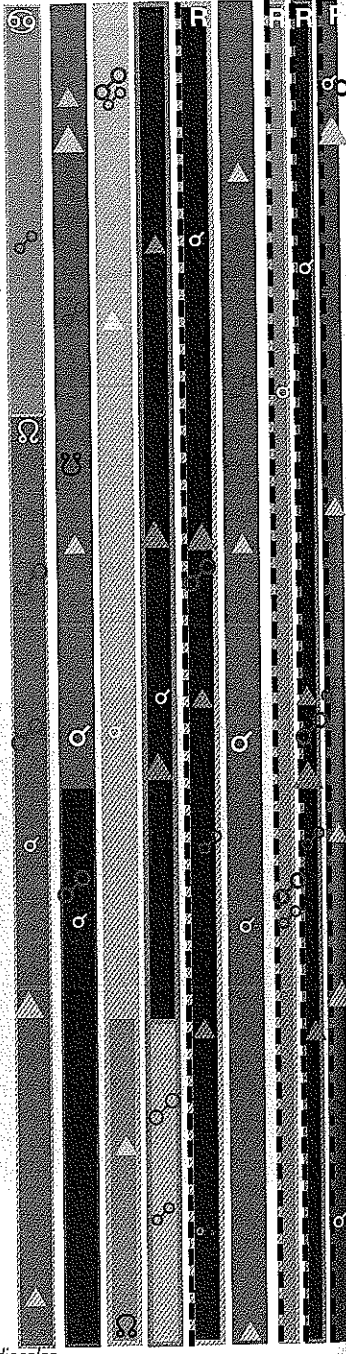
☽ devant constel et
positions particulières

Position du Soleil et des planètes devant les
constellations du zodiaque et aspects particuliers

Tendances

☉ ☽ ♀ ♀ ♂ ♀ ♃ ♃ ♃ ♃ ♃ ♃ ♃ ♃

1. Sa	🌿 Fin Plantation 11	♍ 15	V
32. Semaine			
2. Di	🌿 5, 6 🌿	♌ 6	♂♂▲
3. Lu	🌿	♌	0
4. Ma	🌿 18 -----	♌ 19 ♀ 22	Ag1▲
5. Me	🌿 2	♌	
6. Je	🌿	☉ 2 ♌	♂♂▲ T
7. Ve	🌿 2, 3 ☼	♌ 3	♂ T
8. Sa	☼	♌ 3	♂♂▲ TCV P
33. Semaine			
9. Di	🌿 3, 4 🌿	♌ 4	♂♂ S
10. Lu	🌿 13 -----	♌	T
11. Ma	----- 🌿 17	♌	
12. Me	🌿 3, 4 🌿	♌ 4	▲ 0
13. Je	🌿 8, 9 🌿	♌	▲▲
14. Ve	🌿	♌ 00	T
15. Sa	🌿	♌ 23	T
34. Semaine			
16. Di	🌿 12, 13 ☼ Début Plantation. 15	♌ 13	♂♂♂▲▲ S
17. Lu	🌿 11, 12 🌿	♌	♂ S TP
18. Ma	🌿 11 -----	♌ 11 ♀ 15	0
19. Me	-----	♌ 20	Pg6 0 P
20. Je	----- ● 11	♌	♂♂♂♂▲
21. Ve	🌿	♌	
22. Sa	🌿 4, de 5 à 7 --- et après 12 🌿	♌ 5	♂♂♂ T
35. Semaine			
23. Di	🌿 10, 11 🌿	♌	
24. Lu	🌿	♌	▲▲
25. Ma	🌿 12, 13 ☼	♌ 13	
26. Me	🌿 22, 23 🌿	♌ 23	V S T
27. Je	🌿	♌	▲ V
28. Ve	🌿 Fin Plantation 19	♌ 21	P
29. Sa	🌿 11, 12 🌿	♌ 12	♂♂
36. Semaine			
30. Di	🌿 20 -----	♌	▲
31. Lu	-----	♌ Ag12	▲



Position des planètes devant les constellations zodiacales

Mercure Vénus Mars Jupiter Saturne Uranus Neptune Pluton

L'heure d'été n'est pas prise en compte ! Rajoutez une heure.

1. _____
2. _____
3. _____
4. _____
5. _____
6. _____
7. _____
8. _____
9. _____
10. _____
11. _____
12. _____
13. _____
14. _____
15. _____
16. _____
17. _____
18. _____
19. _____
20. _____
21. _____
22. _____
23. _____
24. _____
25. _____
26. _____
27. _____
28. _____
29. _____
30. _____
31. _____

Calendrier phénologique

Quand apparaissent les premières fleurs de callune (appelée couramment bruyère) commence l'arrière-été; c'est aussi le moment où les premières pommes sont mûres.

À faire au jardin

Semer : chicorée scarole, chicorée sauvage, chou de Chine, chou pommé, épinard, laitue, mâche, poireau, radis, radis d'hiver. Seigle, phacélie, trèfle incarnat, moutarde en engrais vert.

Planter : Chou brocoli, chou-fleur, chou pommé, chou-rave, fraisier, laitue, poireau.

Récolter : Arroche, artichaut, aubergine, betterave, carotte, céleri, chicorées frisées, scarole et sauvage, brocoli, chou-fleur, chou pommé, chou-rave, concombre, courgette, épinard, fenouil, fève, fraisier, haricot, laitue, maïs doux, melon, oignon, poireau, poirée, pois, pomme de terre, pourpier, radis, tétragone, tomate.

Autres travaux : Paillage, enfouissement de la phacélie et de la moutarde. Tailler pommier, poirier. Lorsque les feuilles d'oignons sont sèches, on peut récolter les oignons en jours-racine situés dans la période de plantation.

Préparations bio-dynamiques : pulvériser la silice, la bouse de corne et les infusions de préle-ortie (en prévention des maladies cryptogamiques).

Fourmis dans les maisons : du 19 août à 20 h jusqu'au 21 août à 24 h.

Mouches d'étable : les attraper et les incinérer dans l'étable en jour-fleur.

Semez et plantez des plantes à nectar et à pollen pour les abeilles

Plantes annuelles

- Bleuet (*Centaurea cyanus*)
- Souci (*Calendula*)

Plantes bisannuelles

- Réséda (*Reseda lutea* et *R. luteola*)

Plantes vivaces

- Œillet des Chartreux (*Dianthus carthusianorum*)
- Cota des teinturiers (*Anthemis tinctoria*)
- Grande marguerite (*Chrysanthemum vulgare*)
- Aster (*Aster amellus*)
- Centaurée scabieuse (*Centaurea scabiosa*)
- Chicorée sauvage (*Cichorium intybus*)
- Epervière piloselle (*Hieracium pilosella*)
- Picride épervière (*Picris hieracioides*)
- Marguerite des prés (*Chrysanthemum leucanthemum*)
- Chardon hérisson (*Echinops*)
- Campanule clochette et agglomérée (*Campanula rotundifolia* et *C. glomerata*)
- Fraisier des bois (*Fragaria vesca*)
- Héliantheme commun, herbe d'or (*Helianthemum nummularium*)
- Potentille de Neumann (*Potentilla neumannia*)

- Millepertuis (*Hypericum perforatum*)
- Knautie des champs (*Knautia arvensis*)
- Scabieuse colombarie (*Scabiosa columbaria*)
- Vesce fer à cheval (*Hippocrepis comosa*)
- Lotier corniculé (*Lotus corniculatus*)
- Gesse des prés (*Lathyrus pratensis*)
- Vesce des haies (*Vicia sepium*)
- Véronique petit chène (*Veronica chamaedris*)
- Orpin blanc (*Sedum album*)
- Grand Orpin (*Sedum maximum*)
- Bugle rampant (*Ajuga reptans*)
- Origan (*Origanum vulgare*)

Plantes condimentaires et médicinales

Sauge, thym, mélisse, hysope, romarin, fenouil, sarriette.

La diversité en plantes à nectar et pollen peut être combinée sous de multiples variantes.

Toutes les plantes à fleurs n'apportent pas beaucoup aux abeilles sauvages s'il n'existe pas, à proximité immédiate, des emplacements de nids ensoleillés.

Le ciel du mois

Avec Mercure devant le Lion et Vénus devant les Gémeaux, on peut s'attendre à un temps favorable pour la moisson et la récolte de petits fruits. Le 19 août, Mercure passe devant la Vierge, ce qui apportera des brouillards automnaux précoces. Le 24 août, Vénus atteint le Cancer, ce qui réjouit grandement les limaces, qui, par contre, n'apprécient pas la préparation silice de corne. Les jours-fleur et fruit en dehors des périodes de plantation sont favorables à la récolte des premiers fruits.

Les céréales pour les semences devraient être récoltées en jour-fleur. Sont particulièrement favorables les 2 et 3 août. Après la récolte, semer immédiatement des cultures dérobées comme le lupin, le bleuet, la phacélie, la moutarde ou la navette.

Période de plantation : le 1^{er} août jusqu'à 11 h, et du 16 août à 15 h jusqu'au 28 août à 10 h.

Période de plantation de l'hémisphère sud : du 2 août à 0 h au 15 août à 18 h et du 29 août à 2 h au 30 août à 20 h.

Abattage d'essences d'arbres particuliers en 2009

Le 20 octobre : mélèze, tilleul, orme, marronnier, érable

Le 29 octobre : bouleau, poirier, cèdre, hêtre rouge, érable

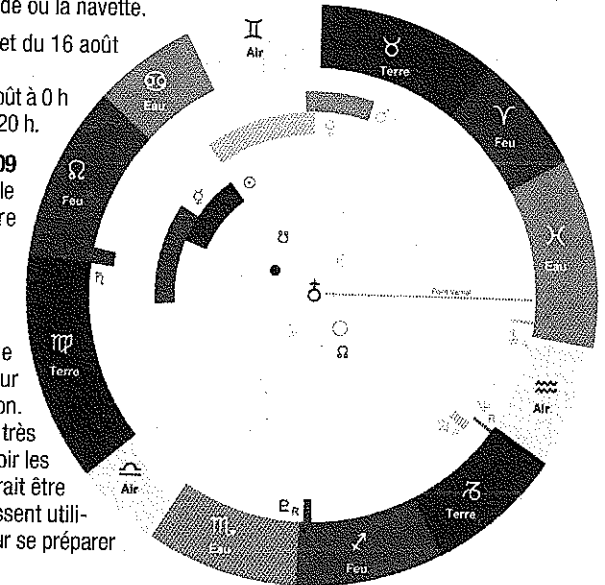
Le 15 novembre : frêne, noisetier, épicéa

Le 26 novembre : chêne, if, châtaignier, noyer

Le 11 décembre : chêne, if, frêne, noisetier, épicéa.

Les essences non mentionnées, peuvent être abattues en novembre ou décembre, en jour-fleur ou fruit se trouvant dans les périodes de plantation.

Apiculture : jusqu'au 19, août est un mois encore très favorable pour les abeilles ensuite il risque d'y avoir les premiers brouillards. Le nourrissage d'hiver devrait être rapidement achevé pour que les populations puissent utiliser tranquillement le beau mois de septembre pour se préparer pour l'hiver.



La météorologie du mois

Le 2, Vénus entrée depuis deux jours dans le Gémeaux, activée par son opposition à Pluton, rend cet élément bien présent. Ensuite, elle n'est bien soutenue que par la Lune en jour-fleur.

Le 3, Mercure dans le Lion déjà soutenue la veille par un trigone avec la Lune, est rendue très active par un trigone avec Pluton, et rend la chaleur de ces trois jours-fruit extrêmement forte. Observez l'éventuelle installation de la douceur et les évolutions orageuses possibles le soir dans les régions qui y sont sensibles.

Les jours suivants se passent sans événement astronomique autre que ceux qui se font avec la Lune dans chaque constellation qu'elle traverse.

Le 13, un trigone de Mars avec Jupiter relance l'élément Terre. Le 14, l'opposition du Soleil avec Jupiter redonne un peu d'importance à la chaleur, mais aussi à la terre. Même chose le 17 avec l'opposition du Soleil à Neptune. Cependant la chaleur est encore particulièrement soutenue par une conjonction de Saturne dans le Lion. Mais le 18, un trigone de Mars et Neptune renforce l'élément Terre. Le 20, la Nouvelle Lune est aussi dans le Lion.

Mais le 21 Mercure, entrée dans la Vierge depuis deux jours, est opposée à Neptune. Voilà donc huit jours de très fortes impulsions qui se contrarient aussi bien entre les différents éléments (sauf eau) qu'entre les oppositions et les conjonctions. Que pouvons-nous observer particulièrement ? Aurons-nous un temps très changeant avec conflit entre le chaud et le froid, générateur d'orages ? Aurons-nous un temps différent dans chaque région suivant sa sensibilité à un événement astronomique particulier ?

Le 23, le trigone du Soleil avec Pluton remet la chaleur en première place. Observez l'éventuelle généralisation de la douceur.

Le 26, l'opposition de Mars et de Pluton pourrait restabiliser les masses d'air. Observez les baromètres. Ensuite la Lune régulièrement soutenue pourrait régir les impulsions dominantes. A moins que le 31, le nœud de Vénus apporte quelques perturbations. Observez l'installation éventuelle de nuages bas.

SEPTEMBRE 2009

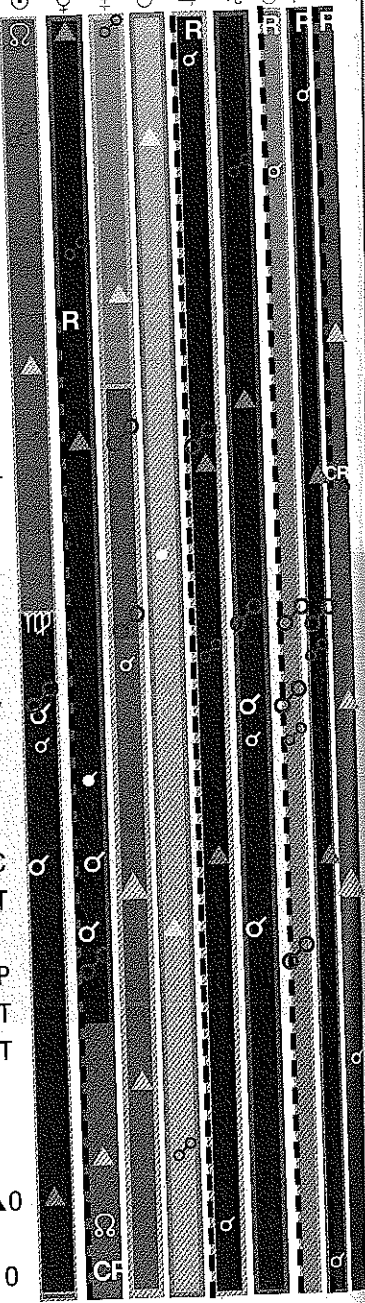
Météorologie

) devant constel et positions particulières

Position du Soleil et des planètes devant les constelations du zodiaque et aspects particuliers

Tendances

1. Ma 7	♌ 18 4	♂	♂	V	T
2. Me	♌	♂			T
3. Je 8, 9	♌ 9	♂			T
4. Ve	♌ 17	♂	♂	♂	0
5. Sa 9, de 10 à 16 et-- après 23	♌ 10	♂	♂		
37. Semaine					
6. Di	♌	♂			
7. Lu	♌	♂	♂		TP
8. Ma 9, 10	♌ 10	♂			V
9. Me	♌	♂			S 0
10. Je 4, 5	♌ 5	♂			T
11. Ve	♌	♂			0
12. Sa 19, 20	♌ 20	♂	♂	♂	PS T
38. Semaine					
13. Di 14 et-- après 20 Début Plantation. 20.	♌	♂			
14. Lu 18	♌ 19	♂	♂		T
15. Ma 19	♌				TC P
16. Me 21	♌ 26	♂	♂	♂	0
17. Je	♌	♂			S V
18. Ve 14, de 15 à 20	♌ 15	♂	♂		
19. Sa 4	♌	♂			
39. Semaine					
20. Di 14, 15	♌	♂	♂		TC
21. Lu 10, de 11 à 21	♌ 22				T
22. Ma	♌				
23. Me 7, 8	♌ 8				S V P
24. Je Fin Plantation 24	♌				S T
25. Ve 19, 20	♌ 20				T
26. Sa	♌				
40. Semaine					
27. Di 13 ---- et après 18	♌				♂
28. Lu 5, ---- 11	♌ 9	♂	♂		♂ 0
29. Ma Saint-Michel 8 ----	♌	♂			
30. Me de 7 à 16, 17	♌ 17	♂			0



Position des planètes devant les constelations zodiacales

- Mercure ♿
- Vénus ♀
- Mars ♂
- Jupiter ♃
- Saturne ♄
- Uranus ♅
- Neptune ♆
- Pluton ♇

Septembre humide, pas de tonneau vide.
Pluie de septembre est bonne à vignes et à semilles.

L'heure d'été n'est pas prise en compte! Rajoutez une heure.

1. _____
2. _____
3. _____
4. _____
5. _____
6. _____
7. _____
8. _____
9. _____
10. _____
11. _____
12. _____
13. _____
14. _____
15. _____
16. _____
17. _____
18. _____
19. _____
20. _____
21. _____
22. _____
23. _____
24. _____
25. _____
26. _____
27. _____
28. _____
29. _____
30. _____

Pensez à réserver dès septembre le calendrier des semis 2009
(voir bon de réservation en page de rabat de couverture).

Calendrier phénologique

Noter les dates des premières vendanges. Les premières noix sont mûres.

À faire au jardin

Semer : chou-fleur, épinard, navet, radis, laitue, mâche, oignon blanc. Seigle, vesce en engrais vert.

Planter : fraisier.

Récolter : arroche, aubergine, betterave, carotte, céleri, chicorée frisée, chicorée sauvage, chou brocoli, chou de Bruxelles, chou-fleur, chou pommé, chou-rave, concombre, courgette, épinard, fenouil, fraisier, haricot, laitue, maïs doux, melon, piment, poireau, poirée, potiron, pourpier, radis, tétragone, tomate.

Autres travaux : enfouir phacélie et moutarde.

Récolte des fruits : nous conseillons les jours durant lesquels la Lune se trouve devant le Bélier ou le Sagittaire. De récentes comparaisons de conservation l'ont à nouveau prouvé.

Préparations bio-dynamiques : récoltez l'écorce de chêne. Pulvériser la silice de corne afin de parfaire la maturation des légumes et des fruits. Pulvériser la décoction de prêle en prévention des maladies cryptogamiques. Après travail du sol, pulvériser la bouse de corne. Autour du 29, enterrer la bouse de corne et les préparations d'achillée, de pissenlit et de camomille. Sortez la silice de corne.

Elaboration des préparations bio-dynamiques végétales : du 10 à 12 h au 11 à 18 h, couper l'érable et le pissenlit, puis mettre en terre, mettre le bouleau et l'achillée en terre.

Le 23 de 0 h à 24 h, couper le mélèze et la camomille, puis mettre en terre.

Le 27 de 7 à 18 h, couper le chêne et l'écorce de chêne puis mettre en terre.

Lutte contre les fourmis dans les maisons : du 16 septembre à 6 h au 18 septembre à 14 h.

Réguler les insectes

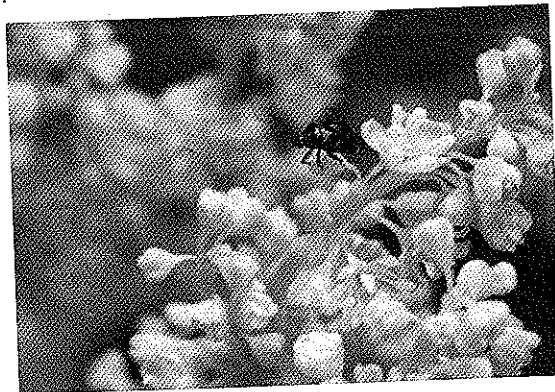
Vivre en bonne intelligence avec les insectes, observer de magnifiques papillons tout en semant des salades ou en sarclant, c'est possible en tendant vers un jardin équilibré, un organisme harmonieux (une bonne fertilisation, une biodiversité dans et autour du jardin, des haies refuge protecteur, le passage régulier des préparations bio-dynamiques, de bonnes rotations, etc.). Cependant, il y a toujours des phases critiques où, en particulier les insectes ravageurs peuvent prendre le dessus momentanément. Alors, que faire ?

Tout d'abord, il ne faut pas négliger la stimulation des défenses naturelles des plantes : les pulvérisations régulières d'infusions, notamment de mélange prêle-ortie, sont très efficaces. On peut pulvériser ensuite des répulsifs spécifiques.

Les cendres ont l'intérêt d'agir à long terme, mais l'inconvénient d'une élaboration un peu compliquée. (voir le processus dans le chapitre « Animaux nuisibles »)

En dernier recours, les traitements aux insecticides à base de végétaux (pyrèthre, huile de Neem, etc.) ou d'huiles essentielles sont toujours possibles.

Laurent Dreyfus



Le ciel du mois

Mercury devant la Vierge apporte des nuits avec brouillard automnal, qui seront cependant atténuées par Mars dans les Gémeaux et, à partir du 10 septembre, Vénus dans le Lion. Le 25 septembre, Mercure retournera en rétrogradant devant le Lion et contribuera, une semaine encore, au réchauffement. Saturne quitte le Lion pour séjourner pendant environ cinq ans devant la constellation de la Vierge d'où il transmettra des influences automnales.

Pour la récolte de fruits nous recommandons les jours où la Lune se trouve devant le Bélier ou le Sagittaire. Récolter les légumes racines en jours racine leur donne une rare qualité, ce que les comparaisons de conservation avec des oignons, des carottes, des betteraves rouges et des pommes de terre ont clairement démontré. Dans les régions tardives, la dernière semaine de septembre est déjà favorable aux semis de blé d'hiver, particulièrement le 26 et le 27 septembre.

Période de plantation : du 13 septembre à 20 h au 24 septembre à 24 h.

Période de plantation de l'hémisphère sud : du 1^{er} septembre à 10 h au 11 septembre à 21 h et du 25 septembre à 10 h au 30 septembre à 24 h.

Apiculture : à partir du 10, septembre montrera son aspect ensoleillé, ce qui est encore renforcé à partir du milieu du mois par plusieurs positions planétaires. Malheureusement Saturne passe du Lion devant la Vierge où il restera les quatre prochaines années. Et à partir de cette position il soutiendra la pousse de construction des abeilles.

La météorologie du mois

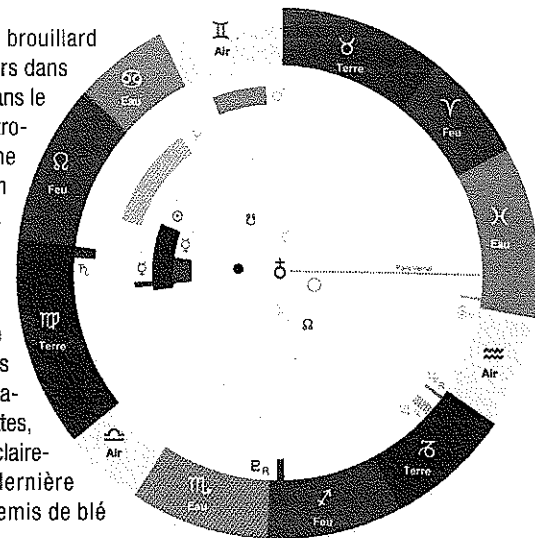
Jusqu'au 10, tous les aspects particuliers se font avec la lune. Ils renforcent son action dans la constellation où elle se trouve. Les quatre éléments sont soutenus de manière à peu près équivalente. La chaleur est légèrement plus représentée. Le 4, la pleine lune est très peu soutenue, car même l'opposition de Lune avec Mercure n'a lieu que deux jours plus tard, celle-ci, commençant sa rétrogradation le 7, se trouve au plus loin du Soleil. Observez comment le temps suit les jours du Calendrier des semis lié à la position de la Lune.

Le 11, Vénus, entrée la veille dans le Lion, est rendue active par une opposition à Jupiter. Ceci compensé Saturne qui en est sortie le 9. Mais du 10 au 12, l'élément terre est très soutenu par 4 trigones avec la Lune, dont celui avec Mercure qui rétrograde dans la Vierge et qui y devient très actif jusqu'au 23. Le 15, l'effet apporté par les oppositions se renforce encore par celle de Saturne avec Uranus, et celle de Vénus avec Neptune. Puis le 17 par celle du soleil avec Uranus. Observez l'éventuelle installation de "patates" anticycloniques et de la stabilisation des masses d'air. Observez aussi si votre région est plus liée à l'élément Terre, avec possibilité de refroidissement, ou à l'élément chaleur avec radoucissement, et d'éventuelles évolutions orageuses ; ou une succession des deux.

Mais dès le 17, le Soleil est en conjonction avec Saturne, et nous offre le 18 avec la nouvelle-lune une triple conjonction. Le 19, la Lune occulte Mercure en passant devant. Le 20, Mercure croise le soleil (conjonction inférieure). Le 21, le trigone Chaleur de Vénus avec Pluton met cet élément au devant, malgré la très grande puissance de l'élément Terre, car toutes ces conjonctions se font dans la Vierge. Le 22, Mercure est en conjonction avec Saturne. Observer les variations rapides du baromètre. Observez les éventuels contrastes entre régions froides et régions chaudes et les perturbations orageuses pouvant se développer aux limites des masses d'air.

Le 23, une opposition a lieu entre Mercure et Uranus. Aura-t-elle la force de contrarier le temps mis en place par les six conjonctions précédentes ?

Le 24, Mercure toujours rétrograde retourne dans le Lion. Or il est encore activé par son opposition à Mars et ensuite très soutenu par la Lune les 26 et 27. Il pourra faire dominer la chaleur. Observez comment la douceur pourrait s'installer avec d'éventuelles évolutions orageuses.



JARDINAGE
PARTIE DE LA PLANTE STIMULÉE
PAR LA LUNE OU LES PLANÈTES

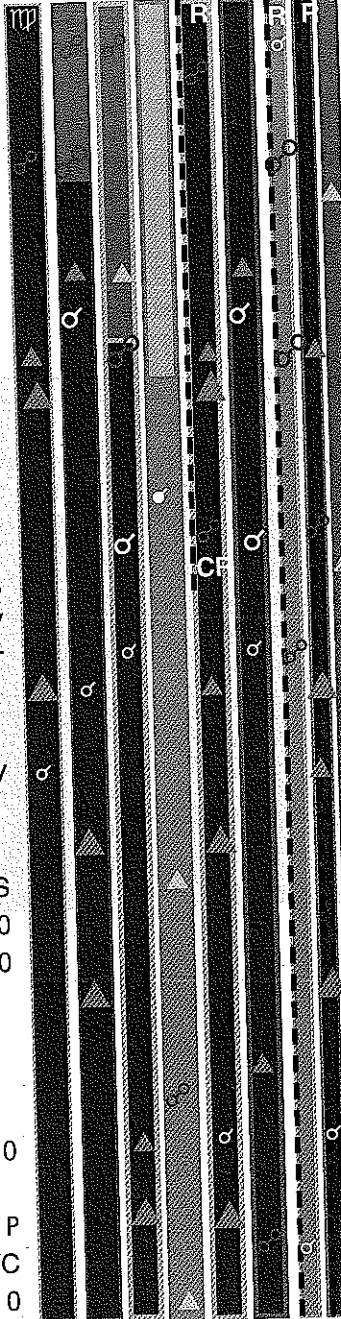
☽ devant constel. et
positions particulières

Position du Soleil et des planètes devant les
constellations du zodiaque et aspects particuliers

Tendances

☉ ☽ ♀ ♂ ♃ ♄ ♅ ♆ ♇ ♈ ♉ ♊ ♋ ♌ ♍ ♎ ♏ ♐ ♑ ♒ ♓ ♄ ♅ ♆ ♇

1. Je	☽	♊	P
2. Ve	☽ 17, 18	♋ 18 ♂♂♂♂ S	0
3. Sa	☽ 2 ---- et après 8	♋ ♂	T
41. Semaine			
4. Di	☽	♋ 18 ♂♂ P	0
5. Lu	☽ 15, 16	♋ 16 ▲	
6. Ma	☽	♋ 17	0
7. Me	☽ 10, 11	♋ 11 ▲▲▲	
8. Je	☽	♋ 10	
9. Ve	☽	♋ 11 ▲▲▲ T	
10. Sa	☽ 12, 13 Début Plantation 4	♋ 2 ♂♂ S V	
42. Semaine			
11. Di	☽ 17	♋ 17 T	
12. Lu	☽ 5	♋ 1 ♂♂♂♂ TC P	
13. Ma	☽	♋ 13 Pg 13 ♂♂♂♂ P	
14. Me	☽ 1	♋ 14 ▲	S
15. Je	☽ 23	♋ 15 S V	
16. Ve	☽	♋ 16 ♂♂♂♂ T	
17. Sa	☽	♋ 17 ♂▲	
43. Semaine			
18. Di	☽ 6	♋ 6 ♂▲ TC V	
19. Lu	☽ 7, 8	♋ 8	
20. Ma	☽ 16, 17	♋ 17	
21. Me	☽ 3, 4	♋ 3 ▲ TC S	
22. Je	☽ Fin Plantation 6	♋ 13 P 0	
23. Ve	☽ 3, 4	♋ 4 ♂	0
24. Sa	☽ 10, 11	♋ 10	
44. Semaine Fin de l'heure d'été			
25. Di	☽ 7 ---- et de 13 à 16, 17	♋ 17 ♋ 10 ▲	
26. Lu	☽ 5, 6	♋ Ag 1 ♂	
27. Ma	☽	♋ ♂♂▲ S	0
28. Me	☽ 17, 18	♋ 17	
29. Je	☽ 8, 9	♋ 8 TC T P	
30. Ve	☽ 1, 2	♋ 2 ♂♂ TC	
31. Sa	☽	♋ 31 ▲	0



Position des planètes devant les constellations zodiacales

Mercure ☿ Vénus ♀ Mars ♀ Jupiter ♃ Saturne ♄ Uranus ♅ Neptune ♆ Pluton ♇

1. _____
2. _____
3. _____
4. _____
5. _____
6. _____
7. _____
8. _____
9. _____
10. _____
11. _____
12. _____
13. _____
14. _____
15. _____
16. _____
17. _____
18. _____
19. _____
20. _____
21. _____
22. _____
23. _____
24. _____
25. _____
26. _____
27. _____
28. _____
29. _____
30. _____
31. _____

Calendrier phénologique

Noter les dates des premières chutes de feuilles des arbres.

À faire au jardin

Semer : carotte, chou-fleur, épinard, fève.

Planter : endive, fraisier, oignon.

Récolter : arroche, betterave, cardon, carotte, céleri, chicorée frisée et scarole, chicorée sauvage, chou brocoli, chou de Bruxelles, chou de Chine, chou-fleur, chou-navet, chou pommé, chou-rave, courgette, épinard, fenouil, fraisier, laitue, maïs doux, melon, navet, piment, poireau, poirée, pois, potiron, pourpier, radis, radis d'hiver, salsifis, scorsonère, tétragone, tomate.

Autres travaux : compostage en tas de tous les résidus de récolte, enfouissement phacélie et moutarde, arrachage et forçage des endives. Elaborer la bouse de corne et les préparations de pissenlit, d'achillée, d'écorce de chêne et de camomille fin septembre ou début octobre.

Fruits à conserver : les récolter en jours-fleur et fruit en dehors de la période de plantation.

Semis des céréales en jours-fruit.

Préparations bio-dynamiques : après travail du sol ou avant incorporation d'engrais vert, pulvériser le compost de bouse en soirée.

Elaboration des préparations bio-dynamiques végétales : élaborer la préparation camomille-mélèze le 4 octobre.

Lutte biologique, protection intégrée, lutte raisonnée.

production raisonnée, production biologique, faites votre choix.

La nouvelle lutte des concepts n'est pas biologique mais sémantique ou médiatique. Examinons en quelques mots ces grandes pistes de protection - luttés pour clarifier ces termes et tester leur réalité sur le terrain.

Protéger ou lutter

Les mots ne sont pas les mêmes et les concepts non plus ! Bien que les effets nocifs catastrophiques des pesticides soient connus depuis les années cinquante, leur production et utilisation mondiale restent gigantesques. Depuis le DDT et ses ravages, les entomologistes souvent américains ou australiens ont formulé des concepts de "protection des cultures" ou lutte contre les prédateurs ou ravageurs. Pratiqués encore modestement, ils visent à minimiser les dégâts des ravageurs ainsi que ceux de la lutte anti ravageurs.

Lutte chimique

Technique la plus connue à ce jour pratiquée en France et dans le monde, elle consiste à traiter avec un produit d'origine chimique (de synthèse le plus souvent) pour éradiquer ou éliminer un insecte ou autre ravageur qui fait des dégâts inacceptables, soit quantitatifs (diminution des récoltes) soit parfois visuels avec (produits abîmés moins vendables).

On recherche une action rapide, efficace et reproductible en toutes situations. Les risques sont d'accroître la perturbation du milieu par la destruction d'autres insectes ou bien par le déséquilibre des plantes traitées sans oublier les problèmes de santé pour les consommateurs ou utilisateurs des produits par les résidus dans l'air et sur les plantes traitées.



Le ciel du mois

Dans la première semaine, Vénus et Mars sont encore très favorables pour les semis de céréales. Sont recommandées les dates du 1^{er} et du 2 octobre. A partir de la deuxième semaine, les impulsions de terre et d'eau augmentent et dominent le reste du mois. Cinq planètes se trouvent devant des constellations terre, ce qui est encore soutenu par cinq trigones de terre. On a donc tout intérêt à terminer rapidement les travaux d'automne.

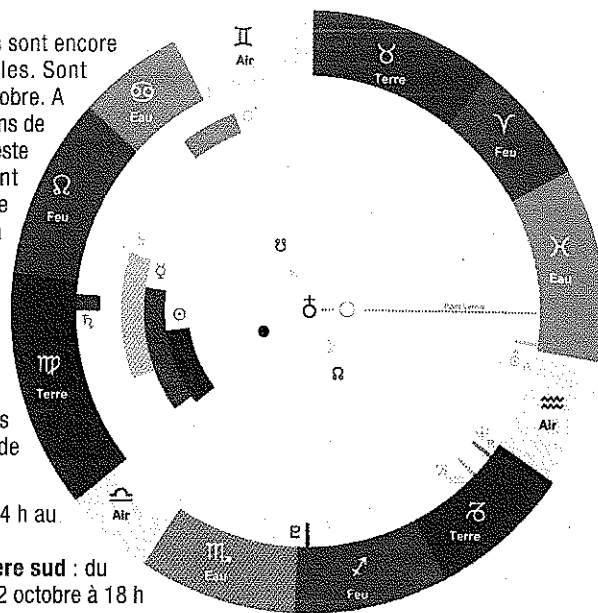
Pour la récolte de fruits à conserver, les jours suivants sont favorables : Le 6, le 10 à partir de 13 h jusqu'au 11 à 17 h, les 23, 24, 28 et 29 octobre.

On devrait épandre le compost sur toutes les surfaces récoltées, pulvériser le compost de bouse et faire le labour d'hiver.

Périodes de plantation : du 10 octobre à 4 h au 22 octobre à 6 h.

Périodes de plantation pour l'hémisphère sud : du 1^{er} octobre à 0 h au 9 octobre à 6 h et du 22 octobre à 18 h au 31 octobre à 24 h.

Apiculture : durant la première semaine, les abeilles pourront encore aller chercher le pollen mais ensuite octobre montrera son aspect froid.



La météorologie du mois

Jusqu'au 4, **Mercury** dans le **Lion** stimulé par son opposition à Uranus, permet à cet élément d'être encore très présent. Cette opposition renforce la pleine-Lune. Observez comment la douceur pourrait persister avec une relative stabilité des pressions.

Le 5, **Mercury** entre dans la **Vierge** et y fera sentir aussitôt sa présence car il est encore stimulé par son opposition à Uranus. Du 7 au 9, les jours racines sont très puissants, la Lune étant soutenue par cinq trigones terre. Le 8, la conjonction de **Mercury** avec **Saturne** renforce la terre, mais le 9, cette tendance est contrariée par l'opposition d'Uranus avec **Vénus**, celle-ci dans le **Lion** pourrait encore apporter une nuance de chaleur dans les régions sensibles à cet élément. Observez comment la fraîcheur pourrait apparaître dans un contexte où dépressions et anticyclones pourraient être contrastés.

Le 10, **Vénus** entre dans la **Vierge**, et y sera aussitôt active, car toujours soutenue par son opposition à Uranus.

Et là commence une suite d'événements astronomiques tout à fait exceptionnels : le Soleil, **Mercury** et **Vénus** dans la **Vierge** vont se situer l'un après l'autre en trigone avec **Jupiter** puis avec **Neptune** dans le **Capricorne**, nous offrant six trigones terre en trois semaines (le 10 et 18, le 20 et le 24, le 29 et le 2/11) et ceci sans que d'autres événements astronomiques ne contrarient leurs effets, qui seront simplement nuancés par la constellation où se trouve la Lune, notamment les jours-feuilles qui sont soutenus par **Mars**, dans les **Poissons** ; observez alors l'humidité éventuellement plus persistante. C'est une occasion tout à fait exceptionnelle de voir en toute région et sur plusieurs semaines consécutives comment se manifeste l'élément terre au mois d'octobre. Observez les moyennes des températures et toutes les formes de condensation possibles.

Le 13, la conjonction de **Vénus** avec **Saturne** prépare déjà l'effet de la nouvelle Lune du 18, qui est très soutenue par toutes ces planètes en **Vierge**. Donc parallèlement aux observations précédentes, observez comment les pressions pourraient alors varier rapidement. Ensuite, rien ne vient prolonger l'action de la nouvelle Lune, mais rien ne vient la contrarier. Observez comment le temps installé à la nouvelle Lune pourrait persister et ne s'atténuer que très progressivement.

☽ devant constel. et positions particulières

Météorologie
Position du Soleil et des planètes devant les constellations du zodiaque et aspects particuliers

Tendances

☉ ☽ ♀ ☿ ♃ ♅ ♆ ♇ ♈ ♉ ♊ ♋ ♌ ♍ ♎ ♏ ♐ ♑ ♒ ♓ ♄ ♀ ♁ ♂ ♃ ♅ ♆ ♇

45. Semaine

1. Di	☽ 23	♃	♄	V T
2. Lu	☽ 19, 20	☉ 20	♃ 00	♄ 0 T
3. Ma	☽ 5, de 6 à 17	♃ 18		
4. Me	☽	♃ ▲		
5. Je	☽	♃ ♃ 17	▲▲	
6. Ve	☽ 6, de 7 à 18	♃ 7	♄	
7. Sa		♃ 9	▲▲ V O T	

46. Semaine

8. Di	☽ de 3 à 6, 7	♃ 7	♄ 00	V T
9. Lu	☽ 17, 18	♃ 18	♄	P
10. Ma	☽	♃	♄	T
11. Me	☽	♃		S
12. Je	☽ 6, 7	♃ 7	♄	
13. Ve	☽	♃		V T
14. Sa	☽	♃	▲▲	O

47. Semaine

15. Di	☽ 15, 16	♃ 16	♄	S V
16. Lu	☽	♃ 20	♄	
17. Ma	☽ 1	♃ 1	♄	P V
18. Me	☽	♃	♄ 21	▲
19. Je	☽ 12, 13	♃ 13	♄	T
20. Ve	☽	♃		TC
21. Sa	☽ jusqu'à 10 et ----- après 16	♃ 13	♄	V T

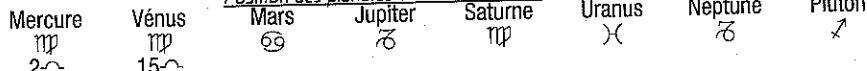
48. Semaine

22. Di	☽ de 1 à 14, 15	♃ 1 Ag 21	▲	
23. Lu	☽	♃	♄	TCT
24. Ma	☽ 9, 10	♃ 10	♄	P
25. Me	☽	♃		TC
26. Je	☽ 8, 9	♃ 11	♄	S
27. Ve	☽	♃	♄	
28. Sa	☽	♃	▲▲	O V

49. Semaine

29. Di	☽ 9, 10	♃ 10	▲	P V
30. Lu	☽	♃		TC O

Position des planètes devant les constellations zodiacales



Si tu veux avoir du grain, sème ton blé à la Saint-Martin (le 11 novembre).
À la Sainte-Catherine, tout bois prend racine. (le 25 novembre)

- 1.
- 2.
- 3.
- 4.
- 5.
- 6.
- 7.
- 8.
- 9.
- 10.
- 11.
- 12.
- 13.
- 14.
- 15.
- 16.
- 17.
- 18.
- 19.
- 20.
- 21.
- 22.
- 23.
- 24.
- 25.
- 26.
- 27.
- 28.
- 29.
- 30.

Calendrier phénologique

Noter les dates d'apparition des premières gelées.

À faire au jardin

Semer : carotte, fève.

Planter : ail, chou pommé, échalote, endive, oignon, arbres et arbustes fruitiers.

Récolter : betterave, cardon, carotte, chicorée scarole, chicorée sauvage, chou brocoli, chou de Bruxelles, chou-fleur, chou frisé, chou-navet, chou pommé, crosne, épinard, fenouil, mâche, navet, panais, poireau, poirée, radis d'hiver, salsifis, scorsonère, topinambour.

Autres travaux :

Enfouissement phacélie et moutarde, bêchage (sol argileux), buttage des artichauts, débattage des asperges, arrachage et forçage des endives, traitement des arbres fruitiers. Pose de nichoirs.

Préparations bio-dynamiques : après labour ou épandage de compost, pulvérisez le compost de bouse. Broyer la silice.

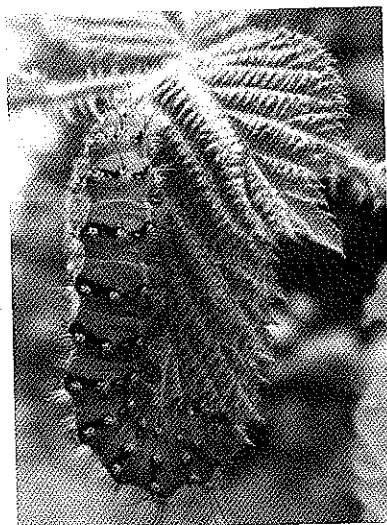
Lutte biologique et lutte intégrée

La lutte biologique peut être très variée. Elle repose sur l'observation du ravageur par exemple un phytophage (mangeur de feuilles) et de son milieu de vie, et la recherche de ses prédateurs naturels. Il s'agit d'utiliser les insectes qui parasitent les insectes nuisibles en les élevant pour pouvoir les lâcher en grand nombre. Dès 1862, des listes d'insectes avaient été publiées indiquant pour chaque ravageur des cultures le superparasite ou prédateur qui pourrait le limiter. La lutte biologique était donc déjà opérationnelle bien avant l'arrivée des grandes firmes chimiques mais la simplicité chimique a été choisie à l'époque de l'accélération industrielle.

Une autre forme appliquée est la lutte sexuelle. Elle consiste à élever des grandes quantités de mâles du ravageur pour les lâcher en période de reproduction et ainsi diminuer fortement la descendance naturelle. Une variante consiste à attirer les insectes dans des pièges en imitant les hormones odorantes très utilisées par les insectes pour se retrouver. Le but n'est pas de supprimer l'insecte mais d'empêcher préventivement sa multiplication et donc de limiter les populations.

Cette lutte biologique est néanmoins très difficile et longue à mettre au point car il est très contraignant de se rapprocher de la nature pour presque l'imiter. Une anecdote est très connue de tous : l'introduction de la myxomatose en Australie pour limiter les populations de lapins de garenne. C'est une des premières luttes biologiques qui ont mal tourné car il est difficile de recréer un équilibre en déplaçant des interactions entre populations de ravageurs et de prédateurs...

La lutte biologique est la base d'un concept plus large, celui de lutte intégrée qui, quant à elle, associe diverses techniques de lutte : biologique, mécanique, thermique, voire chimique afin non pas d'éliminer totalement le ravageur mais d'essayer de le maintenir sous un seuil de présence supportable.



Le ciel du mois

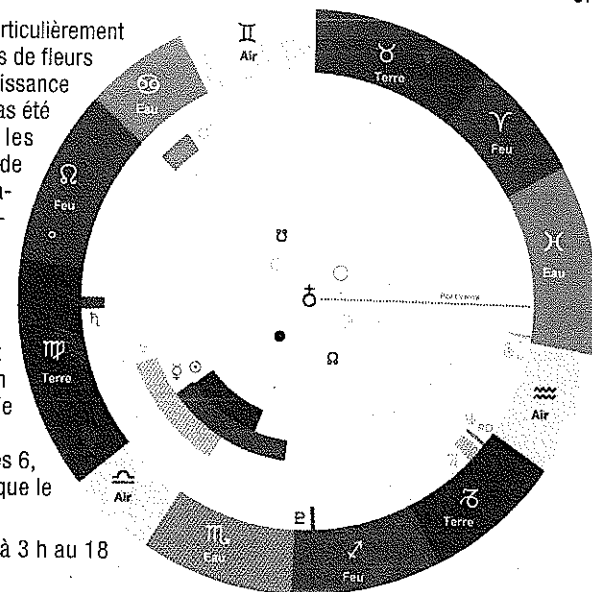
Les jours-fleur jusqu'au 16 novembre sont particulièrement favorables à la plantation de tous les oignons de fleurs qui vous récompenseront par une bonne croissance et des fleurs de couleurs vives. Si ceci n'a pas été fait en octobre, on devrait collecter tous les déchets organiques pour les mettre en tas de compost. L'apport des préparations bio-dynamiques pour le compost favorise une prolifération rapide des champignons dans le compost et une décomposition rapide. L'utilisation du compost de bouse selon M.Thun favorise également le compostage. C'est aussi le moment de planter des arbres fruitiers et forestiers pendant la période de plantation, en pulvérisant la préparation bouse de corne ou le compost de bouse.

Coupe d'arbres de Noël pour l'expédition : les 6, 12, 19 à partir de 13 h, le 20 et 21 et ainsi que le 29 à partir de 10 h et le 30 novembre.

Périodes de plantation : du 8 novembre à 3 h au 18 novembre à 12 h.

Périodes de plantation sur l'hémisphère sud : du 1er novembre à 0 h jusqu'au 5 novembre à 12 h et du 19 novembre à 1 h jusqu'au 30 novembre à 24 h.

Apiculture : le temps froid d'octobre persiste. Il est temps de préparer les populations pour l'hiver.



La météorologie du mois

Le 2, jour de la pleine Lune, le trigone de Vénus avec Neptune continue à soutenir l'élément terre. Observez comment le temps installé en octobre pourrait se prolonger sur un mode moins variable au niveau des pressions.

Du 4 au 6, les jours-racine sont très soutenus par quatre trigones Terre avec la Lune mettant toujours l'élément terre en première place, malgré l'entrée dans la Balance, du soleil le 1, et de Mercure le 3, et de leur conjonction le 5, contrariant l'effet de la pleine Lune, et tentant de donner plus d'importance à l'élément air-lumière. Observez comment le baromètre pourrait se remettre en mouvement, et comment le vent pourrait se lever et peut-être un peu plus de clarté apparaître dans les régions les plus sensibles.

Le 7, que nous apportera le double trigone air-lumière de la Lune avec le Soleil et Mercure, alors qu'il a lieu en même temps que le nœud de Mercure encore derrière le Soleil ? Observez qui va dominer : la clarté ou des nuages bas ? Ensuite, aucun événement n'est marquant.

Le 15, Vénus entre dans la Balance au moment de sa conjonction avec la Lune, la rendant aussitôt active, mais c'est le seul soutien qu'elle aura durant tout le mois. Elle ne fera donc que compenser le départ de Mercure le 14 et celui du Soleil le 19, (excepté peut-être dans les régions où y sont très sensibles, notamment le 25 et 26). C'est donc la Lune qui, un peu soutenue dans chacune des constellations qu'elle traverse, mettra en avant les éléments les uns après les autres. Observez comment le temps pourrait suivre les jours de semis du calendrier, en sachant que si cette modification se fait sur une perturbation qui est encore à deux mille km de notre région, nous en voyons les effets que deux à quatre jours après !

Le 26, le trigone de Mercure avec Mars dans le Cancer soutenu dès le 27 par la Lune et le Soleil, et surtout le 28 par un double trigone de la Lune avec ces deux planètes, remet l'élément eau en toute première place. Observez l'éventuelle augmentation de l'humidité sous toutes ses formes.

Planter : ail, endive, haie, arbres et arbustes fruitiers.

Récolter : chicorée sauvage, chou de Bruxelles, chou-fleur, chou frisé, chou-navet, chou pommé, endive, épinard, fenouil, mâche, panais, poireau, salsifis, scorsonère, topinambour.

Autres travaux : enfouissement phacélie et moutarde, bêchage (sol argileux), nourrissage des oiseaux, pose de nichoirs, forçage endive. Broyer la silice.

Pour abattre les arbres, éviter les jours-feuille et les jours rayés.

Préparations bio-dynamiques : broyer la silice pour la préparation silice de corne. Couvrez bien le compost et veillez à y incorporer les préparations.

Conseils de jardinage rédigés par Laurent Dreyfus

Protection intégrée

Il s'agit de préconiser simultanément, et d'une façon cohérente, des techniques de lutte simultanée et complémentaires contre différents ravageurs en un même lieu, par exemple au verger. Elle rassemble toutes les techniques applicables dans un même lieu de vie (agro-écosystème), en respectant au mieux les critères économiques, écologiques et toxicologiques. C'est une véritable stratégie complexe à formuler et à mettre en œuvre par les spécialistes. Cette mise au point de stratégies globales de lutte est le plus souvent appliquée à des agro-écosystèmes à haute valeur tels ceux constitués par les cultures protégées (serres abris chauffés principalement) et vergers et vignobles où l'artificialisation et la spécialisation des cultures sont déjà très poussés! Evidemment le procédé est moins nocif que le pire mais la spécialisation artificielle est-elle souhaitable?

Protection ou production raisonnée

Cette méthode est très ambitieuse, car elle prétend être déjà opérationnelle jusqu'au produit récolté. En réalité son ambition est plus médiatique qu'écologique. Il s'agit surtout de donner au grand public (ces chers consommateurs à reconquérir) une image rassurante de la protection des cultures, en fait le plus souvent chimique, selon la stratégie de l'association européenne EIF (European Initiative for Integrated Farming). Elle est créée et portée par les grandes firmes phytosanitaires et la profession agricole (non biologique). C'est "un alibi culturel ne répondant pas aux principes d'un développement soutenable" disent ses détracteurs!

Les différences entre ces méthodes et concepts sont significatives tant au niveau de la stratégie que des objectifs, même si les outils ou techniques mis en œuvre sont parfois partiellement identiques. "Faire son choix local" ne doit pas être pas un fruit du hasard

Au jardin que faire?

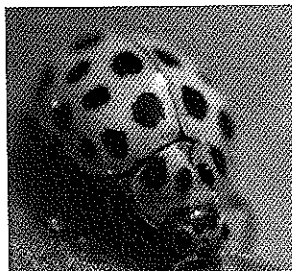
On peut pratiquer une lutte intégrée excluant toute lutte chimique en associant :

- les méthodes mécaniques : de la tapette à mouches au bâton, la brosse, l'échenilloir, le secouage ainsi que les barrières (moustiquaire, grillage) et la glu.
- les méthodes dites psychiques : appâts, pièges, épouvantails... et cris d'alarme enregistrés, etc.
- les méthodes culturales (surtout préventives) bases d'une bonne agronomie : utiliser des variétés locales et résistantes ou qui tolèrent ou compensent très vite les déprédations. Il faut aussi apprendre à créer des modifications du milieu défavorables aux animaux nuisibles : par éclaircie, dessiccation superficielle du sol, élimination des abris et des résidus de culture, en bref aménager le paysage du champ ou du jardin pour héberger, nourrir et conserver la faune auxiliaire de façon permanente ou ponctuelle, c'est la démarche du jardinier biologique et biodynamique. D'abord ne pas nuire et ensuite nourrir le vivant.

L'exemple des pucerons

En pratique, pour avoir moins de pucerons au printemps, plutôt qu'utiliser un insecticide même bio et même à base de plantes (bios au minimum bien sûr) cultives des fèves ou des féveroles dans un coin du jardin pour élever des pucerons chez vous. Surtout ne détruisez pas les pieds infestés! Au contraire car, au début du printemps, votre élevage indirect de pucerons noirs favorisera votre élevage local de coccinelles. Point besoin de les élever industriellement ou de les importer de Chine ou d'ailleurs, vos premiers pucerons précoces seront déjà consommés par les larves abominablement voraces de vos coccinelles que vous pourrez voir à l'œuvre à condition d'être attentifs. Sans le savoir, vous passez en douceur de la lutte bio à une lutte bio intégrée sans être intégriste ni bio destructeur et en évitant le reste.

Gérard Aug



Le ciel du mois

Au début du mois, Mercure, Vénus et Mars se trouvent devant des constellations d'eau. Mais dès le 3 décembre, Mars passe devant le Lion, le 4 décembre Mercure devant le Sagittaire et Vénus passe à Noël devant le Sagittaire. Le 30 décembre, Jupiter décide de rester pendant un an devant la constellation de lumière du Verseau. A la fin du mois, il n'y plus que Saturne devant la constellation de terre de la Vierge et Neptune devant le Capricorne. On peut se demander si les deux parviendront à apporter un véritable froid hivernal.

Coupe d'arbre de Noël pour un usage personnel : les 22 et le 23 décembre.

Incinération de plumes ou de peaux d'animaux nuisibles à sang rouge : le 1^{er} de 4 h à 15 h. Le processus d'incinération doit réellement être terminé à 15 h.

Période de plantation : du 3 à 18 h au 15 à 23 h.

Période de plantation de l'hémisphère sud : du 1^{er} à 0 h au 2 à 22 h et du 16 à 10 h au 30 à 4 h.

Cette période peut encore être utilisée pour la taille d'arbres et de haies. Pour les fruitiers, préférer les jours-fleur et fruit.

Apiculture : le 3, Mars passe devant le Lion et Mercure devant le Sagittaire. Il faut attendre pour savoir si ces planètes pourront s'affirmer contre les autres configurations d'eau et de terre. Après des conditions climatiques variables, il faudrait toujours garder les trous d'envol ouverts.

Nous souhaitons à tous nos lecteurs des fêtes de Noël pleines de paix et de joie, une excellente santé et beaucoup de forces pour la nouvelle année

Indications de Maria Thun

La météorologie du mois

Du 1^{er} au 3, l'élément Eau est toujours bien présent, mais la Lune très aidée donne encore plus d'importance à l'élément Terre. Observer comment la pleine Lune du 2 pourrait faire monter les pressions en installant des nuages bas persistants dans les régions qui y sont sensibles.

Le 4, Mars entre dans le Lion et Mercure entre dans le Sagittaire. Celui-ci est rapidement rendu actif par sa conjonction avec Pluton le 7 et par l'aide de la Lune les 7 et 8. Observer comment les pressions pourraient se remettre en mouvement dans une ambiance qui pourrait s'adoucir.

Le 16, la nouvelle Lune entretient cet éventuel mouvement des pressions. Le 20, le Soleil entre dans le Sagittaire, et Mars commence sa rétrogradation, toujours dans le Lion, renforçant un peu plus la chaleur. Le 21, la triple conjonction de la Lune, de Jupiter et de Neptune redonne un sérieux soutien au mouvement des dépressions. Le 24, le soleil et Pluton sont en conjonction, continuant le renfort de la chaleur, et entretenant toujours la mise en mouvement des dépressions; et Vénus entrant dans le Lion, est rendue active dès le 26 par un trigone avec la Lune. Elle vient encore renforcer la chaleur. Le 27, Mercure commence sa rétrogradation, donnant encore plus de poids à la chaleur, alors que la Lune, très soutenue, renforce elle-aussi cet élément. Le 28, la conjonction de Vénus avec Pluton y contribue aussi, tout en continuant à stimuler le mouvement des dépressions. C'est l'occasion en toute région de voir comment se manifeste l'élément chaleur au mois de décembre, associé à des conjonctions. Observez comment s'installe la douceur, et comment dans bien des régions, les dépressions pourraient se succéder.

Le 31, observez comment la pleine Lune pourrait calmer les variations des pressions sans atténuer la douceur.

Textes de Didier De La porte et de Guy David

